

Configuração Acesso Remoto VPN Windows 7 – 64 bits

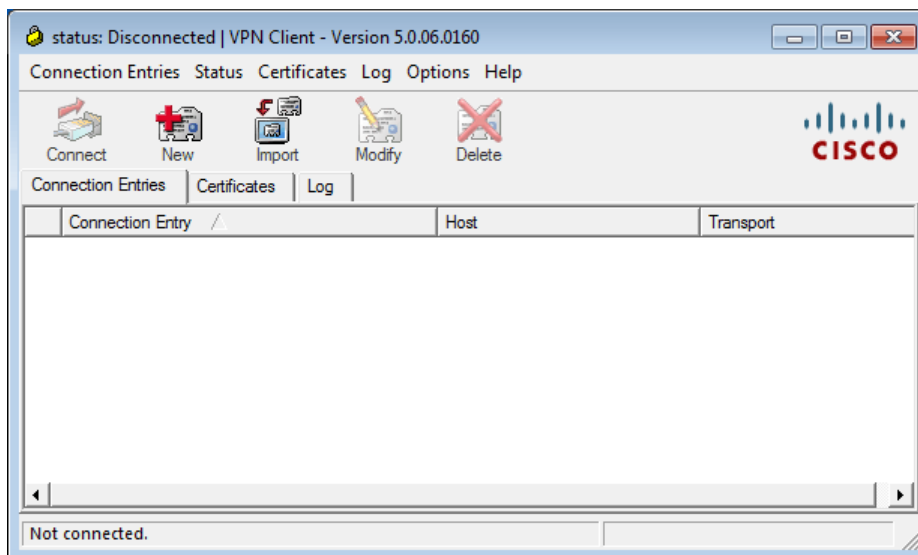
Para utilizar o serviço de acesso remoto da Universidade do Minho através de uma VPN, necessita de efectuar o download e a instalação do cliente VPN da Cisco Systems para o seu Sistema Operativo a partir da página de 'Clientes VPN' (<http://www.scom.uminho.pt/Default.aspx?tabid=7&pageid=125&lang=pt-PT>).

Instalação do cliente

A instalação do cliente não tem nenhuma necessidade específica, pelo que o deve instalar com todas as opções por defeito apresentadas durante a instalação. Quando terminar a instalação, o computador deverá ser reiniciado.

Configuração do cliente

Inicie o cliente VPN da Cisco Systems que instalou anteriormente e seleccione o botão 'New'.

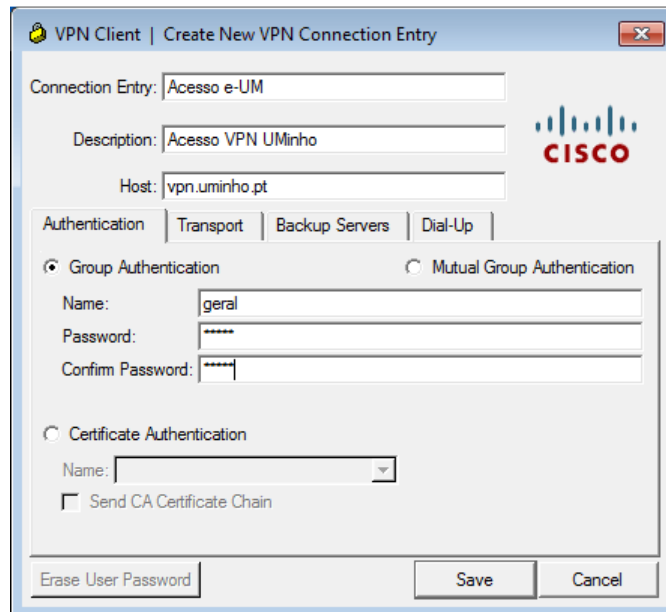


No menu superior preencha os seguintes campos:

- 'Connection Entry' com o nome da ligação VPN (exemplo: 'Acesso e-UM');
- 'Description' com uma descrição da ligação VPN (opcional);
- 'Host' com o nome vpn.uminho.pt.

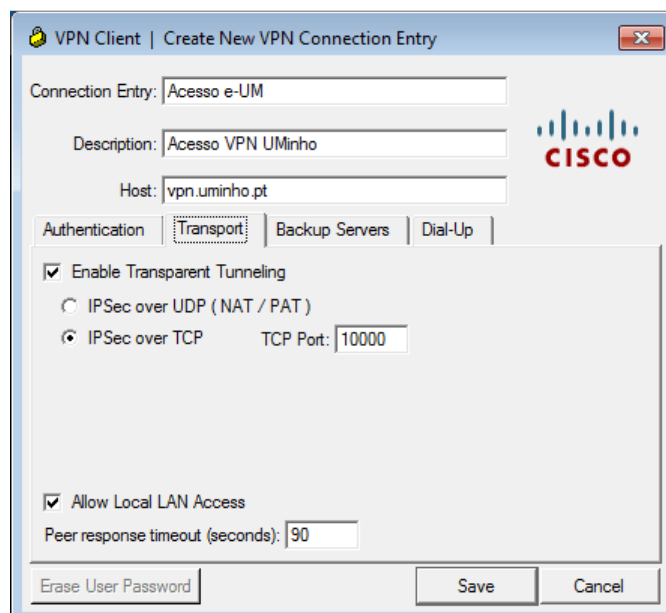
No separador 'Authentication' seleccione a opção 'Group Authentication' e preencha os seguintes campos:

- 'Name' com o nome geral;
- 'Password' com a password geral;
- 'Confirm Password' com a password geral.



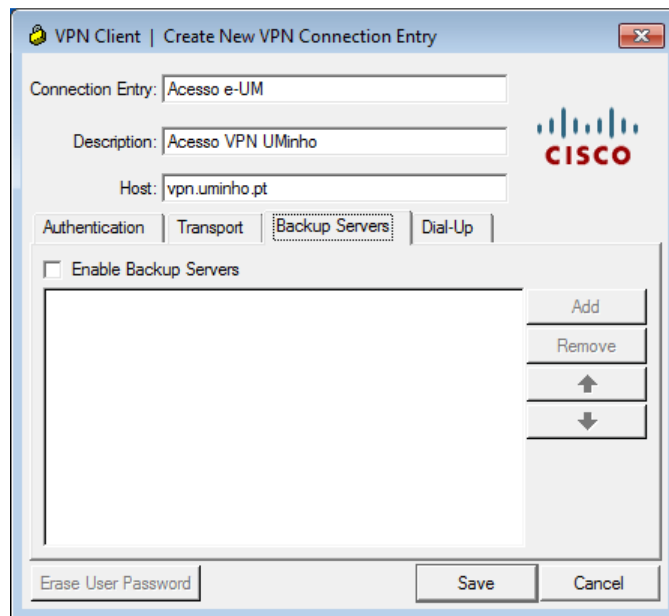
The screenshot shows the 'Authentication' tab of the 'VPN Client | Create New VPN Connection Entry' dialog box. The fields are filled with: Connection Entry: 'Acesso e-UM', Description: 'Acesso VPN UMinho', and Host: 'vpn.uminho.pt'. The 'Group Authentication' radio button is selected. The 'Name' field contains 'geral', the 'Password' field contains '****', and the 'Confirm Password' field contains '****'. The 'Certificate Authentication' section is unselected. At the bottom, there are buttons for 'Erase User Password', 'Save', and 'Cancel'.

No separador 'Transport' seleccione a opção 'Enabled Transparent Tunneling' e a opção 'IPSec over TCP'.

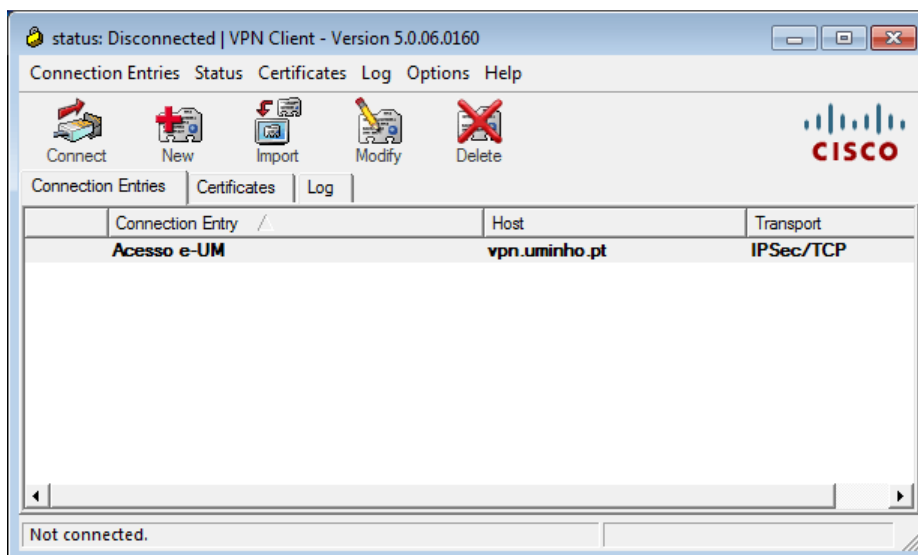


The screenshot shows the 'Transport' tab of the 'VPN Client | Create New VPN Connection Entry' dialog box. The 'Enable Transparent Tunneling' checkbox is checked. The 'IPSec over TCP' radio button is selected, and the 'TCP Port' field is set to '10000'. The 'Allow Local LAN Access' checkbox is also checked, and the 'Peer response timeout (seconds)' field is set to '90'. At the bottom, there are buttons for 'Erase User Password', 'Save', and 'Cancel'.

No separador 'Backup Servers' remova a opção 'Enabled Backup Servers' e seleccione o botão 'Save'.



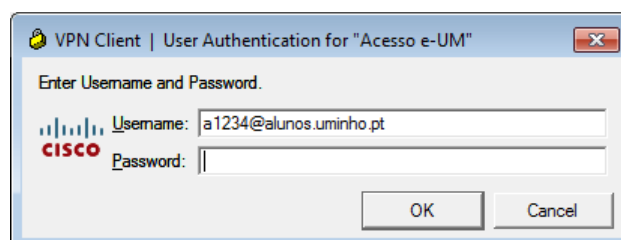
Deverá agora surgir uma ligação com o nome "Acesso e-UM". Selecciona a ligação e clique no botão Connect de forma a iniciar a ligação VPN.



Quando aparecer a Janela User Authentication preencha-a com as suas credenciais:

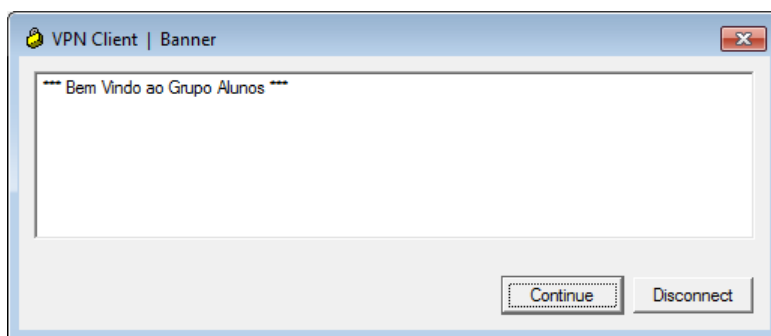
- Se é funcionário da Universidade do Minho: (exemplo) f1234@scom.uminho.pt
- Se é aluno da Universidade do Minho: (exemplo) a1234@alunos.uminho.pt ou pg1234@alunos.uminho.pt ou id1234@alunos.uminho.pt

No campo Password coloque a senha de acesso à conta de Correio Electrónico que a Universidade do Minho lhe disponibiliza.



Selecione de seguida o botão "OK"

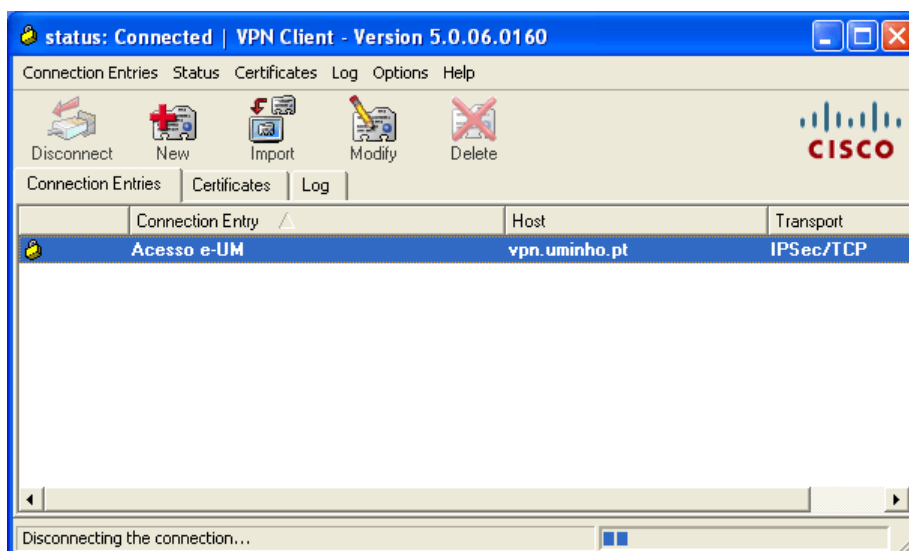
Após a autenticação com sucesso surgirá uma janela informando-o do grupo a que pertence. Seleccione o botão "Continue".



O cliente VPN é então minimizado na Barra de Tarefas (com o símbolo de um cadeado).



Quando pretender desligar o túnel VPN, deverá seleccionar o icon correspondente ao cliente VPN (cadeado amarelo) e seleccionar o botão 'Disconnect'.



Depois de correctamente configurado o sistema, a "navegação" na internet/intranet faz-se recorrendo ao uso de um "proxy". Para tal, as configurações nos browsers devem ser as seguintes, alternativamente:

- Utilizar script de configuração automática:
 - Endereço: <http://proxy.uminho.pt/proxy.pac>
- Utilizar um servidor de proxy para LAN.
 - Endereço: proxy.uminho.pt Porta: 3128

Contudo, se utilizar o browser Internet Explorer 5.0 ou superior não necessitará de configurar o proxy. Essa tarefa será efectuada automaticamente pelo cliente VPN.